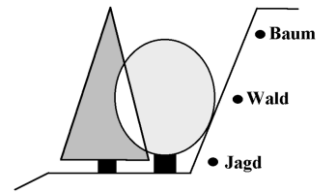


Bernhard Plaggenborg

-Privat-Forstoberrat-
von der Landwirtschaftskammer Niedersachsen
öffentlich bestellter und vereidigter Sachverständiger



(B. Plaggenborg, Kampstr. 26, 49835 Wietmarschen)

Fachgebiete:

- Verkehrssicherheit von Bäumen, Baumpflege
- Baumwertermittlung
- Forsteinrichtung
- Waldbewertung
- Forsttechnik
- Jagdwesen
- Pflanzenschäden durch Immissionen

-Wasserverband Lingener Land
-Antrag zur Grundwasserentnahme für Pumpversuchszwecke im
Wassergewinnungsgebiet Lengerich-Handrup
-Forstliche Beweissicherung

Bewertungsanlaß: Grundwasserabsenkung Pumpversuch 1. bis 3. Förderstufe

Auftraggeber: Wasserverband Lingener Land
Am Darmer Wasserwerk 1
49809 Lingen

Bewertungsobjekt: Waldbestand Absenkung 1. bis 3. Förderstufe (s. Abb. 1 ff.)

Aufnahmezeitpunkt: Juli/August 2022

Bewertungsergebnis: Bestand und Vitalität der Waldbestände werden in Tab. 1
(Zusammenfassung) dargestellt.

Aufgestellt: 28. 09. 2022

Bernhard Plaggenborg
Bernhard Plaggenborg
Privat-Forstoberrat



Telefon:
0591/47014
0171/7050567

Fax:
0591/9151547

Internet:
Bernhard-Plaggenborg.de
eMail:
info@bernhard-plaggenborg.de

Bankverbindung:
Emsländische Volksbank
IBAN: DE41 2666 0060 4472 2079 00

Steuer-Nr.:
55/134/00894
USt-IdNr.:
DE117309063

Erläuterungen:

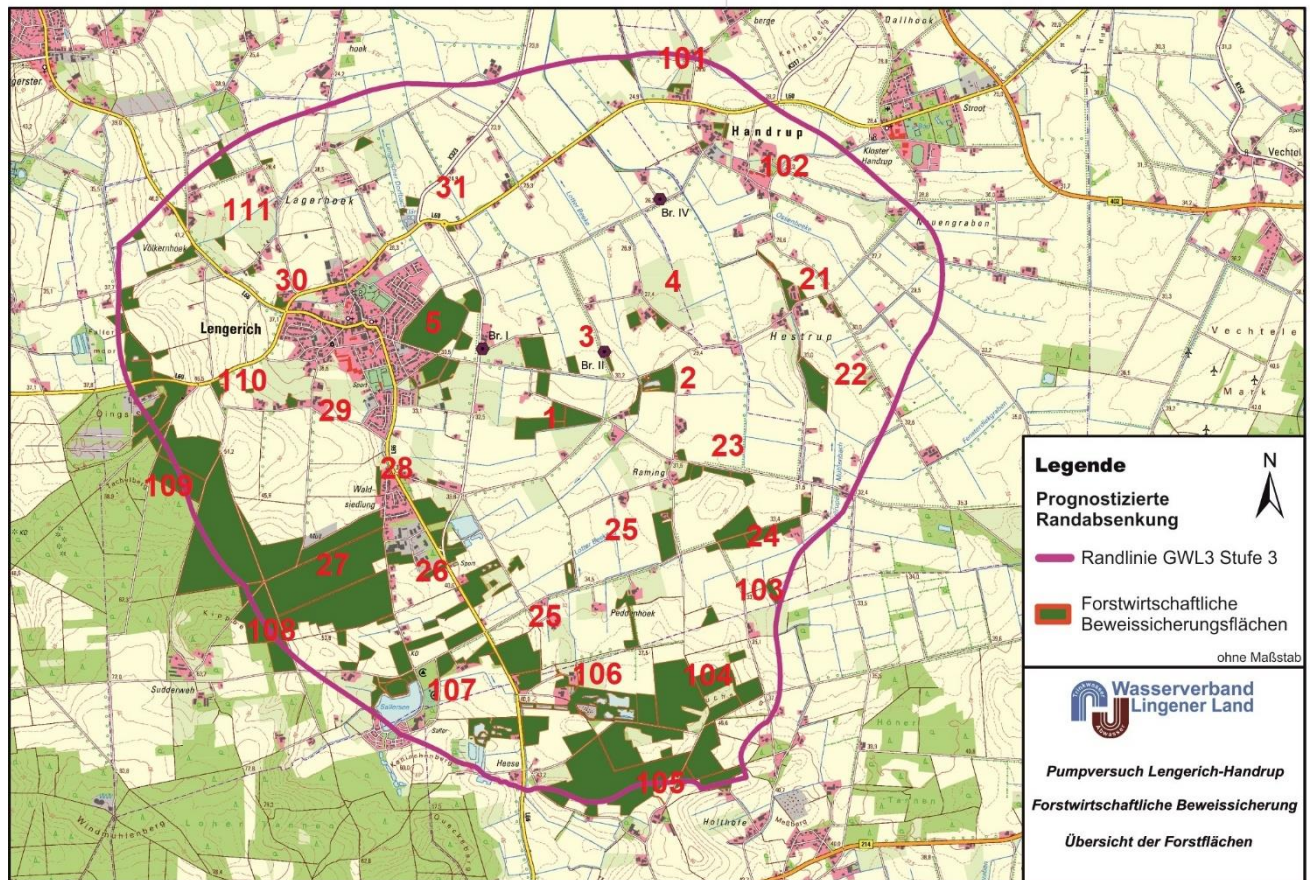
Am 09.03.2020 wurde der Pumpversuch – Förderstufe 1 in Lengerich-Handrup gestartet. In der Vegetationsperiode 2020 wurden die bereits 2019 aufgenommenen Bestände der Förderstufe 1 (s. mein Gutachten v. 18.07.2019 – ca. 36 ha) erneut bezüglich ihrer Vitalität begutachtet. Für die Bestände der Förderstufe 2 wurde im gleichen Zeitraum eine Bestandsaufnahme mit Einschätzung der Vitalität nach dem gleichen Muster durchgeführt (s. mein Gutachten v. 20. 11. 2020 – ca. 97 ha).

Der Start der Förderstufe 2 erfolgte am 9. März 2021. In der Vegetationsperiode 2021 (Juli/August) wurden die 2019 und 2020 erstmalig begutachteten Bestände erneut bezüglich ihrer Vitalität angesprochen. Die Bestände der Förderstufe 3 (ca. 229 ha) wurden in diesem Zeitraum neu in die Begutachtung einbezogen.

Der Start der Förderstufe 3 erfolgte am 9. März 2022. In der Vegetationsperiode 2022 (Juli/August) wurden die 2019, 2020 und 2021 erstmalig begutachteten Bestände erneut bezüglich ihrer Vitalität angesprochen.

Als Betrachtungsraum für mögliche förderbedingte Absenkungen des Grundwasserspiegels wurde das 3. Grundwasserstockwerk angesetzt. Hier entstehen die größten Reichweiten und Absenkungsbeträge. Die Übertragung der Reichweiten aus dem 3. Stockwerk auf das 1. oberflächennahe Stockwerk stellt eine „Worst-Case-Betrachtung“ dar und wird aus Vorsorgegründen gewählt.

Abb. 1: Übersichtskarte des Absenkungsgebietes (Worst-Case-Betrachtung) mit Waldflächen (Stufe 1 bis Stufe 3) für den vierten Jahresbericht



Die Arbeiten vor Ort (Aufnahme der Bestände, Vitalitätseinstufung) wurden im Juli und August 2022 durchgeführt.

Die begutachteten Waldbestände sind in den folgenden Abbildungen dargestellt.

Abteilungen 1 bis 5 (s. a. mein Gutachten vom 18.07.2019)

Abteilungen 21 bis 31 (s. a. mein Gutachten v. 20.11.2020)

Abteilungen 101 bis 111 (s. a. mein Gutachten v. 11.10.2021)

Abb. 2: Waldbestände östlicher Teilbereich Abt. 1 bis Abt. 4
(Ersterfassung 2019 – Kontrolle 2020, 2021, 2022)



Abb. 3: Waldbestände westlicher Teilbereich Abt. 5
(Ersterfassung 2019 – Kontrolle 2020, 2021, 2022)



Abb. 4: Waldbestände Abt. 21 bis 22
(Handrup - Ersterfassung 2020 – Kontrolle 2021, 2022)



Abb. 5: Waldbestände Abt. 23
(Peddenhoek - Ersterfassung 2020 – Kontrolle 2021, 2022)



Abb. 6: Waldbestände Abt. 24 A bis E
(Peddenhoek - Ersterfassung 2020 - Kontrolle 2021, 2022)



Abb. 7: Waldbestände Abt. 24 F, G, H und 25 A
(Heese - Ersterfassung 2020 – Kontrolle 2021, 2022)



Abb. 8: Waldbestände Abt. 25 bis 26
(Heese - Ersterfassung 2020 – Kontrolle 2021, 2022)



Abb. 9: Waldbestände Abt. 27 bis 28
(Foppenkamp - Ersterfassung 2020 - Kontrolle 2021, 2022)



Abb. 10: Waldbestände Abt. 28 bis 29
(Uttruper Straße - Ersterfassung 2020 – Kontrolle 2021, 2022)



Abb. 11: Waldbestände Abt. 30-31
(Lengerich-Nordwest – Ersterfassung 2020 – Kontrolle 2021, 2022)



Abb. 12: Waldbestände Abt. 101
(Handrup-Steppenberge - Ersterfassung 2021 – Kontrolle 2022)



Abb. 13: Waldbestände Abt. 102
(Handrup - Ersterfassung 2021 – Kontrolle 2022)



Abb. 14: Waldbestände Abt. 103-106
(Heese - Ersterfassung 2021 – Kontrolle 2022)



Abb. 15: Waldbestände Abt. 107-108
(Sudderweh - Ersterfassung 2021 – Kontrolle 2022)



Abb. 16: Waldbestände Abt. 109-110
(Sudderweh - Ersterfassung 2021 – Kontrolle 2022)

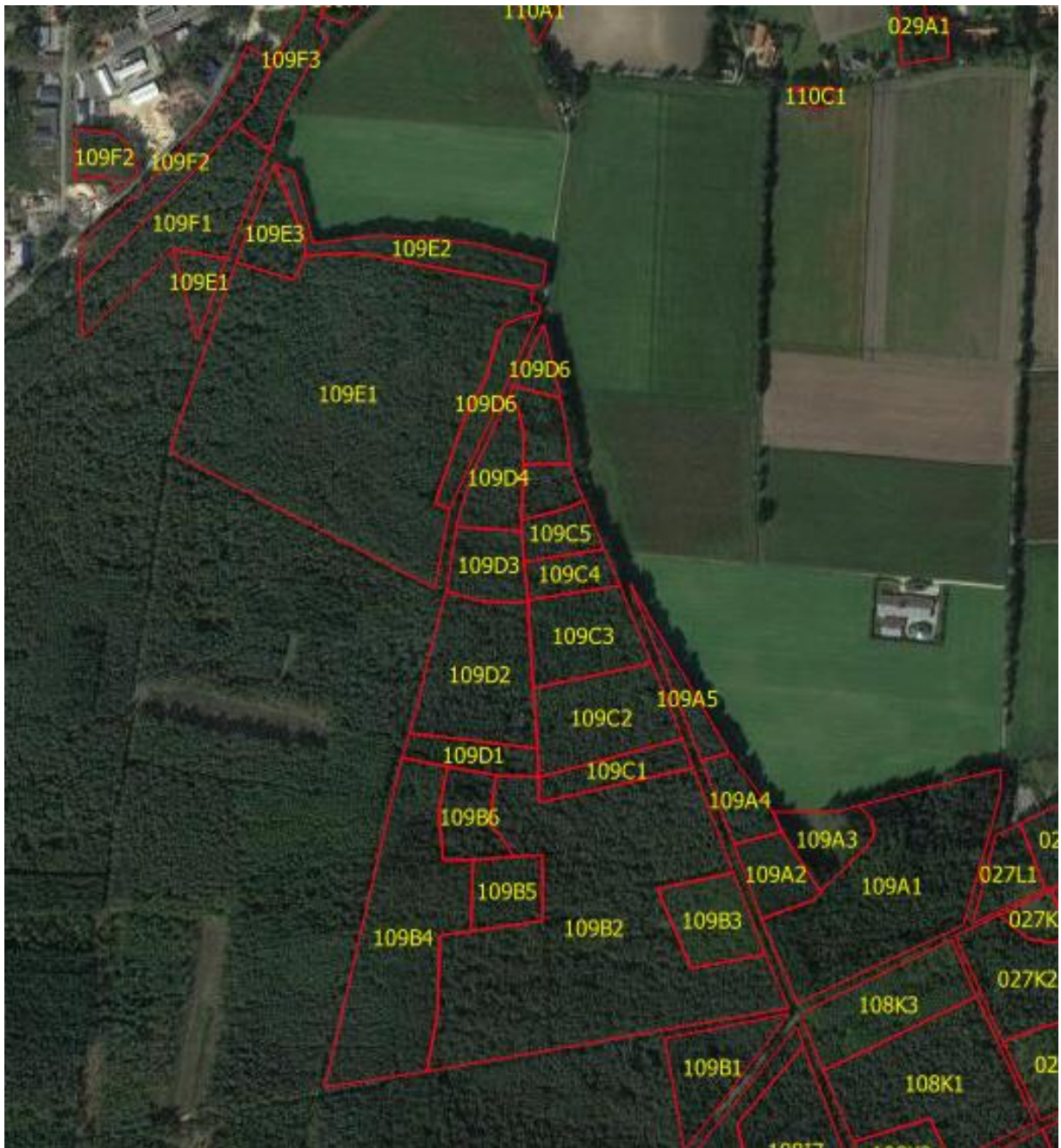


Abb. 17: Waldbestände Abt. 109-110
(Sudderweh/Völkernhoek – Ersterfassung 2021 – Kontrolle 2022)



Abb. 18: Waldbestände Abt. 111
(Völkernhoek/Lagernhoek - Ersterfassung 2021 – Kontrolle 2022)



Die Ergebnisse der Wiederholungsinventuren der Förderstufen 1, 2 und 3 werden in der Tab. 1 aufgeführt. Hier wird auch die Veränderung der Vitalität gegenüber der Inventur aus 2021 in der Spalte 12 dargestellt. Dabei bedeutet ein „+“ eine entsprechende Verschlechterung der Vitalität, ausgedrückt im Laubverlust im Vergleich zum Vorjahr. Ein vorangestelltes „-“ dementsprechend eine Verbesserung der Vitalität.

Zusammenfassende Bemerkungen:

Das Bild bei der **Kiefer** stellt sich uneinheitlich dar. Während überwiegend eine verbesserte Vitalität konstatiert werden kann, hat sich in anderen Beständen die Vitalität verschlechtert und sterben partiell einzelne Kiefern durch Diplodia ab.

Ähnlich ist die Situation bei den erfaßten **Eichen**. Diese sind in der Mehrzahl der Fälle relativ vital und stellen sich bezüglich ihrer Vitalität oft sogar besser als in 2021 dar. Andererseits sind einzelne Eichen entgegen diesem Trend stärker als im Vorjahr geschädigt.

Auch die **Japanische Lärche** fügt sich in dieses uneinheitliche Bild ein. Neben verbessert zu beschreibenden Beständen finden sich auch leichte Verschlechterungen.

Auch **Buchen** und **Birken** zeigen weiterhin zum Teil deutliche Ausfallerscheinungen. Vermehrt ist ein vorzeitiger Laubfall und sind insbesondere bei jüngeren Buchen durch Wassermangel indizierte Blattnekrosen zu beobachten.

Der Anteil der **Fichte** ist weiter stark zurückgegangen.

Viele der in den Vorjahren als stark geschädigt inventarisierten Bestände, vor allem von Fichte, Birke und Buche, mußten auch 2021 auf die gleiche Art und Weise beschrieben werden, bzw. wurden zwischenzeitlich geräumt.

2B2	13401	1	Ei	143		75	7	1,0	3	15	20	5	einzelne Abgänge, tlw. durchforstet
		1	Bu	123	20	25	8	1,0	4	45	40	-5	Trockenschäden , Abgänge
3A1	8720	1	Ei	33		51	7	1,2	3	10	10	0	
		1	Bu	33		49	9	1,2	4	15	20	5	
4A1	7083	1	Ei	88	15	85	6	0,9	4	25	30	5	tlw. Vergilbung
		1	Bu	88	15	10	7	0,9	4	80	80	0	schwere Trockenschäden, mehrere Abgänge
		1	BAh	43		5	8	0,9	4	20	20	0	
4B1	8990	1	Ei	133	20	80	6	1,0	3	25	30	5	weiterhin Fichte, Douglasie, Birke
		1	Bu	83	20	20	7	1,0	4	50	50	0	schwere Trockenschäden, Abgänge
5A1	2261	1	Ei	123		51	5	1,0	4	20	20	0	
		1	Bu	48		49	7	1,0	5	25	25	0	
5A2	6386	1	Ki	8		90	9	1,0	3	0	0	0	
		1	JLä	8		10	12	1,0	3	0	0	0	
5A3	21552	1	Ki	93		75	6	0,6	3	20	15	-5	Windwurf
		1	Ei	93		15	6	0,6	4	15	15	0	
		1	Stro	47		5	13	0,6	4	5	5	0	Windwurf
		1	Blö	0		5							
		1	Ki	48		5	8	0,6	3	15	15	0	
		2	Dgl	28		50	9	0,7	3	5	5	0	
		2	Fi	28		10	10	0,7	3	15	15	0	
		2	KTa	28		15	9	0,7	3	5	5	0	
		2	Bu	28		15	6	0,7	4	5	10	5	
5A4	7018	1	JLä	52		50	12	1,1	3	10	10	0	
		1	Bu	53		45	8	1,1	4	20	15	-5	
		1	Pa	53		5	13	1,1	4	15	10	-5	
5A5	4679	1	Ei	123		45	6	1,2	3	15	10	-5	2 Teilflächen
		1	Bu	48		40	7	1,2	3	15	15	0	
		1	RErl	48		15	8	1,2	3	10	10	0	
5A6	3156	1	Fi	48		100	12	0,1	3	40	40	0	Hol, Tkir, Erl, Bi
5A7	635	1	Blö	0		100							
5B1	10783	1	Ki	9		90	9	1,0	3	0	5	5	
		1	Elä	9		10	9	0,9	3	5	5	0	
5C1	17851	1	Elä	63		50	9	0,8	3	10	5	-5	Kronendeformation
		1	Ei	123		10	6	0,8	4	25	20	-5	
		1	Bi	38	10	10	5	0,8	5	15	10	-5	
		1	Bu	38		30	7	0,8	4	10	10	0	
5D1	3208	1	Dgl	3		50	13	1,0	3		0		
		1	Elä	3		30	9	1,0	3		0		
		1	Bu	3		10	8	1,0	3		0		
		1	Elä	7	3	10	8	0,9	3	0	0	0	auch Fi, Ki, Tkir, JLä
5D3	13592	1	Elä	68		90	9	0,7	3	25	15	-10	Windwurf
		1	Bu	68		10	8	0,7	4	25	20	-5	
		2	Bu	38	20	100	6	0,6	4	20	15	-5	
5D4	23002	1	Dgl	3		35	13	1,0	3		0		
		1	JLä	3		30	13	1,0	3		0		
		1	Bu	3		30	8	1,0	3		0		
		1	Elä	7	3	5	8	0,9	3	0	0	0	auch Fi, Ki
5D5	25704	1	Erl	83		100	9	1,0	3	5	5	0	
5D6	13795	1	REi	16		70	8	1,1	3	5	5	0	
		1	Bi	13	2	20	5	1,1	5	5	5	0	
		1	Elä	13	2	5	9	1,1	3	5	5	0	
		1	Bu	16		5	6	1,1	4	5	5	0	

5D7	7849	1	Ei	8	100	6	0,8	3	5	10	5		
5E1	17912	1	Bu	103	50	8	0,9	5	30	30	0		
		1	Ei	103	20	6	0,9	4	15	15	0		
		1	Ki	83	5	6	0,9	4	30	30	0		
		1	Fi	28	2	13	1,0	3	25	10	-15		
		1	Blö	0	23								
5E2	22445	1	Ki	63	20	85	6	0,5	3	15	10	-5	
		1	Elä	63	10	9	0,5	3	25	20	-5		
		2	Bu	23	30	6	0,6	4	10	10	0		
		2	KTa	23	10	9	0,6	4	10	10	0		
5E3	13597	1	Bu	48	80	8	0,8	4	15	10	-5	frisch durchforstet	
		1	Elä	63	20	8	0,8	3	25	15	-10	einzelne Abgänge	
5E4	3697	1	Elä	63	90	8	0,5	3	20	15	-5		
		1	Bu	48	10	7	0,4	4	5	5	0		
Summe PR1											362429		
21A1	9233	1	Ei	42	60	7	1,2	3	15	10	-5		
		1	Fi	37	15	13	1,2	3	40	50	10	licht	
		1	Bu	42	10	9	1,2	2	20	25	5		
		1	Es	42	10	7	1,2	3	45	45	0	Eschentriebsterben	
		1	BAh	42	5	9	1,2	3	10	15	5		
21A2	2593	1	Ei	102	95	7	0,9	3	35	30	-5	einzelne Abgänge	
		1	Pa	52	5	13	0,9	4	30	25	-5	starke Totäste	
21B1	2050	1	RErl	42	20	70	8	1,1	4	10	10	0	
		1	Ei	92	50	10	6	1,1	3	20	20	0	
		1	Bi	52	20	10	5	1,1	5	0	15		
		1	Bu	62	30	10	8	1,1	4	35	40	5	Blattvergilbung
22A1	30623	1	RErl	57	35	40	8	1,0	4	10	10	0	
		1	TKir	37	15	20	5	1,0	5	5	5	0	
		1	As	27	20	20	8	1,0	5	10	10	0	
		1	Ei	122	30	5	6	1,0	4	20	20	0	
		1	Bi	27	20	10	5	1,0	5	20	25	5	
		1	Bu	15	5	7	1,0	3	5	5	0		
22B1	3684	1	Ei	52	20	70	6	1,0	4	10	10	0	
		1	RErl	37	15	15	7	1,0	4	10	10	0	
		1	JLä	42	25	13	1,2	3	10	20	10		
23A1	8870	1	Ei	82	10	75	5	1,0	3	40	35	-5	un gepflegter Bestand, Abgänge wg. Nat. Diff
		1	Ki	42	15	4	0,8	3	20	25	5		
		1	Bu	82	5	7	0,8	4	15	20	5		
		1	Bi	72	5	4	0,8	5	45	50	5	mehrere Abgänge	
		3	Bu	37	15	70	6	0,3	4	5	15	10	
		3	TKir	22	15	30	4	0,3	5	0	10	10	
23A2	6276	1	Ei	17	20	5	0,8	4	10	10	0		
		1	Ei	82	10	10	5	0,8	4	20	20	0	
		1	As	17	10	35	8	0,8	5	5	5	0	
		1	TKir	17	10	35	4	0,8	5	5	10	5	
23A3	4468	1	Fi	32	20	11	0,8	3	80	80	0	Borkenkäfer	
		1	As	22	10	10	8	0,8	5	10	10	0	
		1	Ei	37	10	5	5	0,8	4	10	10	0	
		1	Blö		65								
23A4	5057	1	REi	32	95	8	1,0	3	10	15	5		
		1	Dgl	27	5	9	1,2	3	80	80	0	zahlreiche Abgänge	

23A5	2131	1	Blö			100							
23A6	6444	1	REi	32		40	8	0,9	3	10	20	10	
		1	Dgl	27		30	10	0,9	3	70	70	0	zahlreiche Abgänge
		1	KTa	27		5	9	0,9	3	10	10	0	
		1	Fi	27		2	11	0,9	3	80	80	0	zahlreiche Abgänge
		1	Blö			23							
23A7	937	1	Ei	92	10	100	7	1,1	3	25	25	0	Pflegerückstände
		3	Fi	12		50	8	0,7	3	0	0	0	
23B1	3483	1	Ei	82	20	65	5	0,8	4	30	40	10	einzelne Abgänge
		1	Ki	62		15	4	0,8	3	70	70	0	zahlreiche Abgänge
		1	Bu	62	20	20	5	0,8	4	70	70	0	zahlreiche Abgänge
24A1	11950	1	Ki	72		100	6	0,6	3	35	30	-5	einzelne Abgänge, Windwurf
		2	Dgl	20		35	9	0,8	3	20	35	15	
		2	Bu	20		15	6	0,8	3	15	15	0	
		3	TKir	17	3	50	4	0,8	5	0	10	10	
24A2	11498	1	JLä	37		75	11	0,6	3	30	20	-10	
		1	Fi	37		15	13	0,6	3	70	70	0	Abgänge
		1	Ki	35	2	10	8	0,6	3	15	10	-5	
24A3	10447	1	Ki	92		100	4	0,5	3	30	30	0	einzelne Abgänge
		2	Dgl	30		90	13	0,7	3	10	10	0	
		2	KTa	30		10	11	0,7	3	30	30	0	Wipfeldürre (vereinzelt)
24A4	6780	1	Fi	47		94	13	0,3	3	80	70	-10	Borkenkäfer
		1	Ei	47		6	7	1,2	4	15	15	0	dicht gedrängt
		3	TKir	5	3	100	4	0,8	6	0	0	0	
24B1	3805	1	Ei	32	15	70	6	0,5	3	30	30	0	Trockenschäden
		1	Bi	32	15	30	4	0,5	5	50	50	0	schwere Trockenschäden
		3	TKir	27	10	100	4	0,6	5	40	40	0	vorzeitiger Laubfall
24B2	5625	1	JLä	37		40	6	0,8	3	30	20	-10	Kronendeformationen, Abgänge
		1	Bi	42		20	5	0,8	5	20	20	0	wenige Abgänge
		1	Ei	42		35	7	0,8	3	20	20	0	wenige Abgänge
		1	Pa	42		5	11	0,8	4	10	10	0	
24C1	6245	1	JLä	37		60	11	0,9	3	45	40	-5	Abgänge
		1	Ei	82	20	20	6	0,9	4	30	25	-5	
		1	Stro	37		15	13	0,9	4	20	20	0	
		1	Bi	37	10	5	5	0,9	5	45	40	-5	Abgänge
24C2	14944	1	Ki	72		100	5	0,5	3	45	45	0	zahlreiche Abgänge
		3	Ei	42	20	30	4	0,5	4	15	15	0	
		3	TKir	27	15	60	4	0,5	5	30	30	0	Trockenschäden
		3	Dgl	22		5	9	0,5	3	15	15	0	
		3	Bu	22		5	6	0,5	3	10	10	0	
24C3	8413	1	JLä	47		65	10	0,9	3	25	30	5	wenige Abgänge u. Zopftrocknis
		1	Ki	47		20	7	0,9	3	15	15	0	
		1	Stro	47		10	12	0,9	4	20	15	-5	
		1	Bi	47		5	5	0,9	5	20	25	5	
24D1	6536	1	Ki	72		100	6	0,6	3	25	25	0	mehrere Abgänge
		3	TKir	22	10	100	4	0,4	5	10	30	20	Trockenschäden
24D2	10265	1	JLä	52	10	85	11	0,8	3	70	70	0	Borkenkäfer, zahlreiche Abgänge
		1	Ki	52	10	15	7	0,8	3	15	15	0	
		3	TKir	17	10	100	4	0,3	5	10	10	0	

24E1	1731	1	SKi	32		40	5	1,0	3	20	15	-5	ungepflegter Bestand
		1	Ki	32		25	6	1,0	3	20	15	-5	
		1	Fi	27	10	25	11	0,3	4	75	50	-25	Schwere Trockenschäden u. Borkenkäfer
		1	Ei	32	20	10	6	1,0	4	15	15	0	
24E2	2394	1	Ei	42	10	100	6	1,0	4	15	15	0	aus Stockausschlag auf Rabatten
24E3	267	1	Blö			100							Reste von Fichte 20
24F1	8911	1	Ei	122		90	7	0,6	3	25	15	-10	Vereinzelt Totholz
		1	Bu	62	30	10	7	0,6	4	60	50	-10	Trockenschäden
		3	TKir	17	10	40	5	0,8	5	0	10	10	
24G1	6537	1	Ei	72	20	80	5	0,9	4	10	15	5	ungepflegter Bestand
		1	Ki	72		20	5	0,9	4	20	20	0	Trockenschäden, Abgänge
		3	TKir	32	20	100	4	0,3	5	10	10	0	
24H1	63203	1	Ki	72		100	5	0,8	3	20	15	-5	ungepflegter Bestand, wenige Abgänge
		3	TKir	22	10	100	4	0,4	5	10	10	0	
25A1	11858	1	Ei	25		30	7	1,2	3	10	5	-5	
		1	Bu	25		15	6	1,2	4	10	10	0	
		1	Bi	22	3	5	5	1,2	5	10	15	5	
		1	TKir	22	3	20	5	1,2	5	0	0	0	
		1	Wei	22	3	5	8	1,2	5	15	15	0	
		1	Fi	23		5	13	1,2	3	15	20	5	
		1	Vkir	25		5	9	1,2	3	5	5	0	
		1	RErl	22	3	15	9	1,2	3	10	5	-5	
25B1	15161	1	JLä	42		92	13	1,1	3	10	10	0	weiterhin Fichte, Küstentanne
		1	Dgl	42		5	15	1,1	3	15	15	0	im NW
		1	Ki	40	2	3	9	1,1	3	15	15	0	im NW
25B2	7825	1	Ki	72		85	6	0,8	3	30	20	-10	einzelne Abgänge
		1	Ei	72	20	15	7	1,1	4	15	15	0	
		3	TKir	12	5	100	4	0,3	5	0	0	0	
25B3	21792	1	Ki	42		60	7	0,6	3	15	15	0	
		1	Fi	42		20	13	0,6	3	70	70	0	Abgänge, Käfer, weiterhin Ski
		1	Dgl	42		10	13	0,6	3	15	15	0	
		1	JLä	42		10	11	0,6	3	20	20	0	
25B4	1330	1	Ei	37	10	100	6	1,3	4	5	5	0	weiterhin Birke, Traubenkirsche
25B5	6629	1	JLä	42		90	13	1,2	3	10	10	0	undurchforstet
		1	Dgl	42		10	11	1,1	3	10	10	0	
25B6	5051	1	Fi	57		35	13	0,7	3	70	40	-30	Borkenkäfer, Windwurf
		1	JLä	57		55	13	0,7	3	10	10	0	Windwurf
		1	Ki	57		10	9	0,7	3	15	10	-5	
25B7	4313	1	JLä	42		90	13	1,2	3	25	10	-15	undurchforstet
		1	Blö			10							
25B8	9674	1	Ki	77		100	6	0,8	3	25	20	-5	
		3	TKir	17	10	100	4	0,3	5	5	5	0	
26A1	7421	1	Ki	72		95	6	0,9	3	15	15	0	
		1	Ei	92	20	5	6	0,9	4	10	10	0	
26A2	1043	1	Ei	82	35	70	6	1,1	4	15	10	-5	
		1	Bi	72	30	30	5	1,1	5	25	20	-5	
26A3	804	1	TKir	32		100	5	1,2	5	0	5	5	
26B1	2475	1	RErl	32		60	8	1,2	5	5	5	0	
		1	Bi	32		40	5	1,2	5	10	10	0	
26B2	1268	1	Ei	52	20	70	5	1,1	4	25	20	-5	
		1	Bi	32	20	30	5	1,1	5	35	30	-5	

26C1	7192	1	RErI	37	10	20	7	1,1	4	0	0	0	
		1	Bi	42	10	10	5	1,1	5	10	10	0	
		1	Ki	32		40	8	1,1	3	10	10	0	
		1	Ei	72		20	5	1,1	4	5	5	0	
		1	As	32	10	10	8	1,1	5	5	5	0	
26C2	2865	1	Ki	32		100	9	0,9	3	5	5	0	
26C3	4099	1	Ei	32		85	7	0,9	3	10	0	-10	
		1	FAh	32		10	6	0,9	4	0	0	0	
		1	Bi	30	2	5	5	0,9	5	30	40	10	
26D1	14029	1	Ki	82		100	6	0,8	3	15	20	5	einzelne Abgänge
		3	TKir	22	15	100	4	0,3	5	10	15	5	
26D2	3613	1	Ei	52	10	85	6	1,1	4	35	15	-20	
		1	Bi	52	10	15	5	1,1	5	35	35	0	
26D3	8735	1	Ki	30		65	8	1,0	3	10	10	0	
		1	Stro	27		30	13	1,0	4	20	20	0	
		1	Ei	52	20	5	5	1,0	4	10	10	0	
26D4	3515	1	Bi	27	3	100	5	0,6	5	15	25	10	Blattvergilbung
		2	Bu	27		90	5	0,7	3	10	20	10	Trockenschäden
		2	Ei	27		10	4	0,7	3	10	10	0	
26D5	3648	1	Ei	62	30	100	5	1,1	4	30	20	-10	
		3	TKir	27	20	100	4	0,3	5	5	10	5	
26E1	26772	1	Ki	67		95	6	0,8	3	20	20	0	
		1	Ei	72	10	5	6	0,8	4	10	10	0	
		3	TKir	27	15	80	4	0,4	5	0	0	0	
		2	REi	16		8	7	1,1	3	0	0	0	
		2	Bi	16		4	5	1,1	5	5	5	0	
		2	Dgl	14		4	9	1,1	3	0	0	0	
		2	Hem	14		2	9	1,1	3	0	0	0	
		2	KTa	14		2	9	1,1	3	0	0	0	
26F1	4645	1	Ki	57		90	6	0,8	3	25	25	0	Abgänge
		1	Ei	57		10	6	0,8	3	10	10	0	
26F2	7180	1	Dgl	27		90	11	0,8	3	30	30	0	Abgänge, Wipfeltrocknis
		1	Bu	27		10	6	0,8	4	15	20	5	
		4	Ki	92		100	5	0,5	3	30	30	0	Abgänge
26F3	1971	1	Ki	32		100	9	1,0	3	25	15	-10	
26F4	1200	1	Fi	27		100	12	0,7	3	50	50	0	Abgänge, Käfer
26F5	6840	1	Ki	67		100	5	0,7	3	30	25	-5	Abgänge
		3	Ei	32	10	50	4	0,4	4	15	15	0	
		3	Bi	32	10	50	4	0,4	5	35	40	5	Abgänge
26G1	19262	1	Ki	67		90	6	1,0	3	20	15	-5	wenige Abgänge
		1	Ei	67	10	10	6	1,0	3	10	15	5	auch einzelne REi
		3	TKir	22	10	100	4	0,3	5	5	5	0	
27A1	6220	1	Ki	72		100	6	0,5	3	10	10	0	
		3	TKir	1	1	100	4	0,3	5	0	0	0	
27A2	2442	1	Blö			100							
27B1	18070	1	Ki	62		90	5	0,9	3	20	15	-5	einzelne Abgänge
		1	Ei	62	10	5	6	0,9	4	15	10	-5	
		1	JLä	42		5	10	0,9	3	70	70	0	Borkenkäfer
		3	TKir	22	10	100	4	0,4	5	0	0	0	
27C1	2491	1	Blö			90							
		2	Ki	32		10	6	1,0	3	40	10	-30	

27C2	3365	1:	Ki	62		75	6	0,6	3	10		-10	frisch durchforstet
		1:	Ei	62	10	25	6	0,6	3	20	10	-10	frisch durchforstet
27C3	3020	1:	SKi	32		55	4	0,8	3	10	10	0	
		1:	Bi	29	5	5	5	0,8	5	30	20	-10	
		1:	Ei	32	10	15	5	0,8	3	10	10	0	
		1:	Ki	29	5	15	6	0,8	3	15	15	0	
		1:	Dgl	29		10	9	0,8	3	30	30	0	
27D1	1787	1:	Ki	52		100	5	0,7	3	20	20	0	einzelne Abgänge
		3:	TKir	22	10	100	4	0,3	5	0	0	0	
27D2	6622	1:	Bi	42	10	88	5	0,8	5	30	30	0	
		1:	Ei	52	20	10	5	0,8	4	15	15	0	
		1:	Dgl	42		2	9	0,8	3	50	50	0	
27D3	23661	1:	Blö			95							zahlreiche tote Fichten (wie 2020)
		1:	Ei	82	20	3	5	0,8	4	10	10	0	
		1:	Bi	42	10	1	4	0,8	5	35	35	0	
		1:	Dgl	42		1	11	0,8	3	40	40	0	
27E1	9477	1:	Ki	67		100	5	0,8	3	25	25	0	Abgänge
		3:	TKir	22	10	100	4	0,3	5	10	10	0	
27F1	9835	1:	Ei	29		70	7	1,1	3	10	5	-5	gedrängt
		1:	Bu	29		20	7	1,1	3	10	40	30	
		1:	Fi	27		10	13	1,1	3	40	20	-20	Abgänge
27F2	16131	1:	Ki	72		100	6	0,5	3	20	20	0	
		2:	Dgl	13		32	9	1,0	3	30	35	5	
		2:	KTa	13		4	9	1,0	3	5	5	0	
		2:	REi	13		4	7	1,0	3	10	10	0	
		3:	TKir	10	3	60	5	1,0	5	5	5	0	
27F3	22014	1:	JLä	49		100	13	1,1	3	20	15	-5	einzelne Abgänge, Windwurf
		3:	TKir	27	15	100	4	0,3	5	0	0	0	
27F4	30912	1:	Ki	72		100	5	0,9	3	25	25	0	
		3:	TKir	32	10	100	4	0,4	5	5	5	0	
27G1	19270	1:	JLä	49		95	12	1,2	3	25	25	0	einzelne Abgänge, Dichtstand
		1:	Ki	49		5	6	1,2	3	15	15	0	
27G2	10587	1:	Dgl	37		75	15	0,9	3	15	20	5	Dichtstand
		1:	Ki	37	2	15	7	0,9	3	15	15	0	
		1:	JLä	37		10	11	0,9	3	25	25	0	
27G3	9941	1:	Ki	72		100	5	0,7	3	25	20	-5	einzelne Abgänge
		3:	TKir	17	10	100	4	0,4	5	10	10	0	
27H1	5503	1:	Ki	102		100	4	0,6	3	15	20	5	einzelne Abgänge
		3:	TKir	27	15	100	4	0,3	5	10	10	0	
27H2	67103	1:	Ki	102		93	5	0,8	3	15	20	5	wenige Abgänge
		1:	Ei	102	20	5	6	0,8	3	10	10	0	
		1:	Bi	82		1	4	0,8	5	70	70	0	Trockenschäden
		1:	Bu	62	20	1	6	0,8	4	20	20	0	
		3:	TKir	27	15	100	4	0,3	5	10	10	0	
27H3	10256	1:	JLä	52		80	13	0,9	3	10	15	5	
		1:	Dgl	52		20	13	0,9	3	20	25	5	
27H4	9529	1:	Ki	42		90	8	1,2	3	15	15	0	
		1:	Ki	102		10	5	1,2	3	15	15	0	
27I1	56289	1:	Ki	82		95	5	0,9	3	25	25	0	Abgänge
		1:	JLä	52		5	11	0,9	3	15	15	0	
		3:	TKir	27	15	100	4	0,4	5	10	10	0	

27I2	7325	1	JLä	47		60	11	1,1	3	10	10	0	wenige Abgänge
		1	Dgl	52		20	14	1,1	3	15	20	5	wenige Abgänge
		1	KTa	52		10	9	1,1	3	20	20	0	
		1	Ki	47		10	7	1,1	3	15	15	0	
27I3	6936	1	Bu	17		70	7	0,8	3	5	5	0	
		1	Dgl	17		30	9	0,8	3	5	5	0	
27I4	16475	1	Dgl	15		30	11	0,8	3	10	15	5	
		1	REi	15		20	8	0,8	3	10	10	0	
		1	Bu	15		10	7	0,8	3	10	10	0	
		1	KTa	15		10	9	0,8	3	10	10	0	
		1	TKir	10	4	30	4	0,8	5	0	0	0	
27K1	15723	1	Bu	6		80	7	0,7	3	10	10	0	
		1	Dgl	6		20	9	0,7	3	0	10	10	
		4	Ki	102		100	6	0,2	3	10	5	-5	Einzelne Abgänge
27K2	22503	1	Ki	102		100	6	0,7	3	15	15	0	wenige Abgänge
		2	REi	15		50	8	0,6	3	5	5	0	
		2	Dgl	15		30	9	0,6	3	5	5	0	
		2	KTa	15		20	9	0,6	3	5	5	0	
27K3	4296	1	Bu	5		70	5	0,5	4	15	15	0	Ausfälle
		1	BAh	5		10	5	0,5	4	15	15	0	
		1	Dgl	5		20	9	0,5	3	10	10	0	
		4	JLä	52		100	11	0,4	3	85	85	0	zahlreiche Abgänge
27L1	7766	1	JLä	52		35	10	0,7	3	50	50	0	zahlreiche Abgänge
		1	Dgl	52		30	12	0,7	3	20	20	0	
		1	Fi	52		25	12	0,7	3	75	70	-5	zahlreiche Abgänge, Borkenkäfer
		1	Ki	62	35	10	5	0,7	3	25	25	0	
27L2	11318	1	Ki	52		65	7	1,1	3	10	10	0	
		1	JLä	52		35	13	1,1	3	20	15	-5	sehr kleinkronig, undurchforstet
27L3	10688	1	Dgl	52		60	13	1,0	3	20	15	-5	mehrfach Kta, Einzelne Wipfeldürr am Rand
		1	JLä	52		30	13	1,0	3	15	15	0	
		1	Fi	52		10	11	1,0	3	25	30	5	Käfer
27L4	12669	1	Dgl	52		75	13	1,0	3	10	20	10	Einzelne Zopftrocken
		1	JLä	52		20	13	1,0	3	15	15	0	
		1	Fi	52		5	11	1,0	3	30	35	5	Käfer
28A1	2551	1	Ei	122		100	7	1,2	3	25	15	-10	einzelne Abgänge
		3	TKir	17	10	100	4	0,3	5	10	10	0	undurchforstet
28B1	5439	1	Ei	72	10	85	6	1,0	4	20	10	-10	einzelne Abgänge
		1	Bi	52	10	15	5	1,0	5	25	25	0	undurchforstet
		3	TKir	32	20	100	4	0,4	5	30	30	0	
28B2	1107	1	TKir	22	15	70	5	0,6	5	0	5	5	
		1	Ei	22	15	30	6	0,6	4	5	5	0	
29A1	6161	1	Ei	112		90	7	1,1	3	25	20	-5	einzelne Abgänge
		1	REi	52		10	9	1,1	3	10	10	0	
		3	BAh	27	10	100	6	0,3	4	0	0	0	
30A1	7416	1	Bu	67	15	30	9	1,2	3	50	60	10	Abgänge, Durchforstungsrückstände
		1	Ei	67	15	25	7	1,2	3	20	20	0	
		1	Fi	42		15	13	1,2	3	75	80	5	
		1	REi	42		15	9	1,2	3	20	20	0	
		1	BAh	42		10	9	1,2	3	20	20	0	
		1	Dgl	10		5	11	1,2	3	5	5	0	

31A1	6830	1	Fi	27	40	13	0,5	3	60	60	0	zahlreiche Abgänge	
		1	Pa	32	60	13	0,5	4	30	30	0	mehrfach starkes Totholz	
31A2	2810	1	BAh	32	40	9	0,6	3	10	10	0	undurchforstet	
		1	VKir	32	20	9	0,6	4	20	15	-5		
		1	Hbu	32	30	8	0,6	5	20	10	-10		
		1	Fi	32	10	13	0,9	3	40	40	0		
Summe PR2											970148		
101A1	3954	1	Ei	131	100	7	0,8	4	35	30	-5	einzelne Abgänge, Totholz	
101A2	5447	1	Ei	36	35	7	1,1	3	10	10	0		
		1	Bu	36	20	7	1,1	4	25	30	5	einzelne Abgänge	
		1	BAh	36	25	9	1,1	3	5	5	0		
		1	REi	36	10	9	1,1	3	5	5	0		
		1	Bi	36	10	5	1,1	5	20	20	0	weiterhin Dgl,Jlä,Es,Erl	
101A3	2562	1	Ei	16	80	6	1,1	3	5	0	-5		
		1	BAh	16	20	8	1,1	3	5	5	0		
101B1	6410	1	Ei	31	45	7	1,2	3	0	0	0		
		1	Li	31	35	10	1,2	4	0	0	0		
		1	HBu	31	20	8	1,2	4	0	0	0		
102A1	3294	1	Ei	36	20	7	1,2	3	0	0	0		
		1	Li	36	20	10	1,2	4	0	10	10		
		1	Bi	36	5	5	1,2	5	0	10	10		
		1	Erl	36	15	9	1,2	4	0	0	0		
		1	FAh	36	20	8	1,2	4	0	0	0		
		1	VKir	36	10	10	1,2	4	0	0	0		
		1	Hbu	36	10	7	1,2	5	0	10	10		
102B1	2819	1	REi	51	45	10	1,3	3	0	0	0	undurchforstet	
		1	SAh	51	40	10	1,3	3	0	0	0		
		1	Es	51	15	7	1,3	3	15	10	-5		
102C1	5235	1	Ei	29	80	7	1,1	3	5	5	0		
		1	FAh	29	10	6	1,1	6	5	5	0		
		1	Bu	29	10	7	1,1	3	5	15	10		
102D1	4117	1	Ei	121	20	100	6	1,1	4	15	15	0	
103A1	8659	1	Ei	76	25	100	5	0,8	4	25	20	-5	weiterhin Ki
		3	TKir	26	20	100	4	0,4	6	0	0	0	
103B1	8369	1	Fi	46	20	13	1,1	3	60	60	0	flächig abgängig wg. Borkenkäfer	
		1	Dgl	31	15	16	1,1	3	10	20	10		
		1	Erl	41	20	9	1,1	3	10	10	0		
		1	Ei	61	20	10	5	1,1	4	5	5	0	
		1	Bi	41	20	10	5	1,1	5	10	20	10	
		1	Blö		25								
104A1	23649	1	Ki	66	95	6	0,8	3	10	10	0		
		1	JLä	66	5	8	0,8	3	5	5	0		
104A2	5382	1	JLä	51	75	11	1,0	3	5	5	0		
		1	Ki	51	25	7	1,0	3	5	5	0		
104A3	8377	1	Ki	66	90	7	1,1	3	15	15	0	undurchforstet	
		1	Bi	51	10	5	5	1,1	5	5	10	5	
		1	Ei	51	20	5	6	1,1	4	5	5	0	
104B1	10877	1	Ei	91	20	80	6	1,0	3	10	5	-5	
		1	Ki	71	20	7	1,0	3	10	10	0		

104B2	16639	1	Dgl	6	70	11	0,8	3	0	0	0	
		1	Bu	7	15	7	0,8	3	0	0	0	
		1	REi	7	15	7	0,8	3	0	0	0	
		4	Ki	71	100	6	0,2	3	15	10	-5	wenige Abgänge
104B3	34177	1	JLä	46	90	11	0,9	3	5	5	0	
		1	Ki	46	10	8	0,9	3	10	5	-5	
104C1	28964	1	Ki	76	85	5	0,8	3	15	10	-5	
		1	Ei	76	10	10	0,8	4	10	5	-5	
		1	Bi	76	10	5	0,8	5	20	20	0	
104D1	21568	4	Ki	61	100	6	0,1	3	10	10	0	
		1	Ei	3	80	6	1,0	3		20		
		1	Eka	3	20	7	1,0	3		5	5	
104D2	1427	1	Ei	41	10	80	0,9	5	0	0	0	
		1	Bi	41	10	20	0,9	5	0	0	0	
104D3	61155	1	Ki	66	10	100	1,0	3	15	15	0	Windwurf
104D4	6781	1	Ki	28	10	80	1,0	3	10	10	0	
		1	Blö			20						
104D5	2277	1	Ki	21	5	100	0,8	3	10	5	-5	
104E1	4040	1	Bu	8	60	7	0,6	3	0	5	5	
		1	Dgl	8	30	9	0,6	3	0	10	10	
		1	BAh	8	10	9	0,6	3	0	0	0	
104E2	19928	1	Ki	71	10	100	0,8	3	10	10	0	
104E3	8755	1	Ki	51	85	7	0,9	3	10	10	0	
		1	Ei	31	5	5	0,9	4	5	5	0	
		1	Ki	71	10	5	0,9	3	15	15	0	
105A1	14629	1	Bu	91	90	7	0,9	4	30	25	-5	undurchforstet
		1	Ei	91	10	6	0,9	4	30	25	-5	wenige Abgänge
105A2	5797	1	Ei	56	15	60	1,1	3	10	10	0	
		1	Bu	56	15	10	1,1	4	15	15	0	
		1	Ki	51	10	7	1,1	3	10	10	0	
		1	Bi	56	15	20	1,1	5	20	20	0	
105A3	14857	1	Ei	31	10	42	0,7	5	10	10	0	
		1	Bi	31	10	20	0,7	5	35	25	-10	
		1	TKir	16	10	35	0,7	5	0	0	0	
		1	Dgl	16	3	11	1,2	3	0	10	10	
105B1	21507	1	JLä	36	10	50	1,1	3	5	10	5	
		1	Dgl	36	10	35	1,1	3	5	10	5	
		1	Fi	36	10	15	1,1	3	60	60	0	Flächig abgängig, Borkenkäfer
105B2	19669	1	Ki	71	95	6	0,9	3	5	5	0	
		1	Ei	66	15	5	0,9	3	5	5	0	
105B3	9368	1	JLä	61	60	13	0,4	3	5	5	0	
		1	Ki	61	40	7	0,4	3	5	5	0	
		2	Bu	11	70	7	0,9	3	0	5	5	
		2	Dgl	11	30	9	0,9	3	0	10	10	
105B4	1241	1	Dgl	16	100	10	1,3	3	0	10	10	
105B5	6012	1	JLä	66	100	13	1,0	3	0	10	10	undurchforstet
		2	Dgl	14	100	9	0,7	3	0	5	5	Dichtstand
105B6	19004	1	Ki	81	85	6	0,8	3	10	10	0	
		1	Ei	81	20	10	0,8	4	10	10	0	
		1	Bi	61	20	5	0,8	5	15	15	0	
		2	Dgl	12	80	9	0,8	3	0	0	0	

105C1	4176	1	Ei	71	10	100	6	1,3	3	10	5	-5	undurchforstet
105C2	11351	1	Dgl	46		90	14	1,1	3	5	15	10	
		1	JLä	46		5	11	1,1	3	5	5	0	
		1	Ki	41	5	5	7	1,1	3	5	5	0	
105C3	31128	1	Ki	51	10	100	7	0,9	3	10	10	0	
		3	TKir	21	10	100	4	0,5	6	0	0	0	
105C4	4193	1	Ki	76		100	5	0,8	3	15	10	-5	wenige Abgänge
105D1	23891	1	Ei	66		95	7	1,0	4	5	10	5	
		1	Bu	111	20	5	7	1,0	5	10	15	5	
105D2	33353	1	JLä	46		70	12	1,1	3	5	5	0	undurchforstet, Lückig
		1	Ki	46		30	8	1,1	3	10	10	0	stammweise bis flächig
105D3	17520	1	Ki	76		100	6	0,9	3	20	15	-5	einzelne Abgänge
105D4	12356	1	Ki	46		100	7	1,0	3	20	15	-5	einzelne Abgänge
105D5	11580	1	JLä	36		80	13	0,8	3	5	5	0	
		1	Fi	36		5	10	0,8	3	70	20	-50	Fichte tlw. bereits geräumt
		1	Ki	36		5	8	1,1	3	10	10	0	
105D6	26136	1	Ki	66	10	100	6	0,9	3	15	15	0	wenige Abgänge
105E1	13825	1	JLä	56		65	13	1,1	3	5	5	0	undurchforstet
		1	Ei	56	10	10	7	1,1	4	5	5	0	
		1	Bi	56	10	5	5	1,1	5	10	10	0	
		1	Fi	56		5	12	1,1	3	20	30	10	
		1	Ki	56	10	15	8	1,1	3	5	5	0	
105E2	45460	1	Ki	76		65	6	0,8	3	10	10	0	
		1	Ei	91	20	10	6	0,8	3	5	5	0	
		1	JLä	76		15	10	0,8	3	5	5	0	
		1	Bu	91	20	5	7	0,8	3	10	15	5	
		1	Fi	76		5	11	0,8	3	15	25	10	
105E3	19143	1	Ei	51	10	60	6	1,0	4	10	10	0	
		1	Bi	51	10	20	5	1,0	5	20	20	0	
		1	Ki	76		20	6	1,0	3	15	15	0	
105E4	74187	1	Ki	66	10	100	6	0,9	3	15	15	0	wenige Abgänge
105E5	9804	1	Ki	76	10	36	6	1,0	3	10	10	0	
		1	Ei	76	10	34	6	1,0	4	5	5	0	
		1	Bi	76	10	30	5	1,0	5	10	10	0	
105E6	2481	1	JLä	31		90	13	1,3	3	5	5	0	undurchforstet
		1	Ki	31		10	8	1,3	3	5	5	0	
105F1	4831	1	Ei	31		80	7	0,8	4	5	5	0	
		1	Bu	31		20	7	0,8	4	10	10	0	weiterhin Ki, Tkir
105F2	3929	1	Dgl	24		45	11	1,1	3	5	10	5	
		1	Fi	24		15	11	1,1	3	30	40	10	Borkenkäfer
		1	Ki	22	2	15	7	1,1	3	5	5	0	
		1	Bu	24		10	6	1,1	4	0	0	0	
		1	BAh	24		10	9	1,1	4	0	0	0	
		1	JLä	24		5	10	1,1	3	0	0	0	
105F3	17748	1	Ei	61	25	80	7	1,0	4	10	10	0	
		1	Bi	61	25	15	5	1,0	5	15	20	5	
		1	Ki	61	15	5	6	1,0	4	20	20	0	
105G1	9820	1	Ei	51	10	80	6	0,5	4	10	10	0	
		1	Bi	51	10	20	5	0,5	5	10	15	5	
		3	TKir	21	10	100	4	0,5	6	0	0	0	

105G2	4257	1	TKir	11	8	100	4	0,6	6	0	0	0	
105G3	1128	1	Ei	31		90	7	1,0	3	5	5	0	
		1	Bu	31		10	7	1,0	4	10	10	0	
105G4	8100	1	Ei	71	25	80	7	1,0	4	10	10	0	
		1	Bi	61	25	15	5	1,0	5	15	15	0	
		1	Ki	61	15	5	6	1,0	4	20	20	0	
106A1	22752	1	Ki	66	10	100	6	0,9	3	15	10	-5	
		3	TKir	21	15	100	4	0,4	6	0	0	0	
106B1	3239	1	Ki	91		90	6	0,8	3	20	15	-5	einzelne Abgänge
		1	Ei	101		10	6	1,2	4	10	10	0	
106C1	4188	1	Bu	91	20	90	7	1,2	4	40	35	-5	zahlreiche Abgänge
		1	Ei	13		10	5	0,7	4	10	10	0	
106D1	31003	1	Ei	26		20	6	0,5	5	0	0	0	
		1	Pa	16		30	8	0,5	5	0	0	0	
		1	Bi	26		20	5	0,5	5	0	0	0	
		1	Weil	21	5	20	8	0,5	6	0	0	0	
		1	FAh	26		10	5	0,5	5	0	0	0	
106E1	11035	1	Ei	96	15	100	7	0,8	4	15	10	-5	weitere Baumart Bi
106F1	10594	1	Ei	15		70	7	0,9	3	10	10	0	
		1	Bu	15		30	7	0,9	4	10	15	5	
106G1	17351	1	JLä	66		55	13	1,0	3	10	5	-5	
		1	Ki	66		20	8	1,0	3	10	10	0	wenige Abgänge
		1	Fi	66		15	11	1,0	3	25	30	5	Borkenkäfer, Abgänge
		1	Ei	66	20	10	7	1,0	3	5	5	0	
107A1	21787	1	Fi	26	5	40	13	1,2	3	35	30	-5	Borkenkäfer, Abgänge
		1	BFi	26	5	30	11	1,2	3	10	10	0	
		1	Ei	26	5	10	6	1,2	3	0	0	0	
		1	Bi	23	5	10	5	1,2	5	10	25	15	
		1	Ki	23	5	5	7	1,2	4	0	0	0	
		1	JLä	26	5	5	11	1,2	3	0	0	0	
107B1	22471	1	Ki	71	10	45	8	1,1	3	20	15	-5	einzelne Abgänge
		1	Ei	81	25	15	7	1,1	4	10	10	0	
		1	Bi	61	10	20	5	1,1	5	35	20	-15	einige Abgänge
		1	Fi	51		15	13	1,1	3	10	30	20	Käfer
		1	Bu	81	25	5	7	1,1	5	15	15	0	weitere Baumart Aspe
107C1	4233	1	Fi	41		80	13	1,1	4	90	90	0	Bestand größtenteils abgestorben
		1	Ei	51	20	20	7	1,1	4	5	5	0	weiterhin Birke
107C2	2152	1	Ei	71	20	100	7	1,1	3	15	10	-5	weiterhin Fichte, Birke
107C3	14068	1	Ei	36	15	45	7	1,1	3	5	5	0	
		1	Ki	76		30	6	1,1	3	20	15	-5	Windwurf
		1	Bi	36	15	15	5	1,1	5	15	20	5	
		1	TKir	31	10	10	4	1,1	6	5	20	15	Trockenschäden
107C4	1994	1	Ei	126	15	100	7	0,9	3	70	60	-10	Bestand schwer geschädigt, tw. abgängig
108A1	3580	1	Ei	36	5	50	6	1,1	4	5	5	0	undurchforstet
		1	Bi	36	5	40	5	1,1	5	10	15	5	Eßkastanie
		1	As	36	5	10	8	1,1	6	10	10	0	
108A2	26737	1	JLä	71		70	11	0,8	3	10	5	-5	
		1	Ki	71		20	6	0,8	3	10	5	-5	
		1	Dgl	51		2	11	0,8	3	5	5	0	
		1	Ei	101	20	5	6	0,8	4	10	10	0	
		1	Bi	51	10	3	5	0,8	5	15	15	0	
		2	Bu	21	10	50	7	0,5	3	0	0	0	
		3	Bi	16	10	10	4	0,5	5	0	0	0	
		3	TKir	16	10	20	4	0,5	6	0	0	0	

108B1	25294	1	Ki	86		100	6	0,9	3	15	15	0	
108C1	1143	1	Ei	16		50	6	1,0	3	0	0	0	
		1	Bu	16		50	8	1,0	3	0	0	0	
108C2	1269	1	Ei	111		100	7	1,0	4	10	5	-5	weiterhin Bah, Rei
108D1	7868	1	Ei	111		55	7	1,0	3	15	10	-5	wenige Abgänge
		1	Bu	111		40	8	1,0	3	20	20	0	flächenweise im O
		1	Bu	16		5	8	1,0	4	0	0	0	horstweise im W
108E1	9664	1	Ki	61		100	8	0,8	3	15	15	0	undurchforstet, einzelne Abgänge, 1 Käferfic
		3	TKir	21	10	100	4	0,6	6	0	0	0	weitere Baumarten Jlä, Ei
108F1	5338	1	Bi	56	15	85	5	1,0	5	20	20	0	wenige Abgänge
		1	Ei	81	14	15	5	1,0	4	10	10	0	
		3	TKir	16	10	100	4	0,4	6	0	0	0	
108G1	17158	1	JLä	53		95	13	0,9	3	5	10	5	
		1	Ki	101		5	6	0,9	3	10	10	0	
108G2	33438	1	Ki	101		100	6	0,9	3	10	10	0	wenige Abgänge
		3	TKir	26	10	100	4	0,4	6	0	0	0	
108G3	16600	1	JLä	51		90	12	1,0	3	10	15	5	wenige Abgänge
		1	Dgl	51		10	12	1,0	3	10	10	0	
		2	Fi	51		100	9	0,3	4	0	15	15	
108H1	6776	1	Ei	8		100	6	0,9	3	5	5	0	
108H2	10038	1	KTa	51		65	11	0,5	3	20	15	-5	Einzelne Trockenäste
		1	JLä	51		25	11	0,5	3	10	15	5	
		1	Ki	51		10	7	0,5	3	10	10	0	
		2	Dgl	9		30	9	0,6	3	0	0	0	
		2	Bu	9		40	6	0,6	3	0	0	0	
		2	Ki	7	2	30	7	0,6	3	0	0	0	
108H3	4437	1	JLä	51		80	10	0,5	3	10	10	0	
		1	Ki	51		20	7	0,5	3	5	5	0	
		2	Bu	11		100	6	0,4	4	0	0	0	
108H4	9546	1	Bu	6		30	6	0,8	3	0	0	0	
		1	Dgl	6		10	9	0,8	3	0	0	0	
		1	TKir	4	2	40	5	0,8	6	0	0	0	
		1	Ei	13		20	5	0,8	3	5	5	0	streifenweise im Westen
		4	Ki	101		100	6	0,2	3	20	20	0	einzelne Ausfälle
108I1	20856	1	Ki	101		100	6	0,8	3	15	10	-5	
		3	TKir	21	10	100	4	0,4	6	0	0	0	
108I2	25687	1	Dgl	46		40	16	0,8	2	5	15	10	horst- bis flächenweise im NO
		1	JLä	46		50	12	0,8	3	5	15	10	
		1	Fi	46		10	11	0,8	3	20	20	0	Borkenkäfer
108I3	14266	1	Dgl	11		30	11	1,0	3	0	0	0	
		1	Bu	11		60	7	1,0	3	0	0	0	
		1	JLä	11	2	10	11	1,0	3	0	0	0	
		4	Ki	121		85	6	0,3	3	15	10	-5	
		4	JLä	51		5	10	0,3	3	10	10	0	
		4	Ei	121		5	6	0,3	4	10	5	-5	
		4	Bi	81		5	5	0,3	4	10	10	0	
108I4	17184	1	Ki	71		94	6	0,7	3	20	20	0	
		1	Fi	46		3	11	0,5	4	70	40	-30	Borkenkäfer
		1	Ki	46		3	7	0,5	3	20	20	0	
108I5	3578	1	JLä	41		100	11	1,2	3	15	5	-10	

108I6	17824	1	Fi	46		45	13	1,2	3	60	50	-10	Borkenkäfer, Windwurf
		1	Stro	46		10	13	1,2	4	60	50	-10	Blasenrost
		1	Ki	46		10	8	1,2	3	10	10	0	
		1	Dgl	46		15	13	1,2	3	5	10	5	
		1	JLä	46		10	12	1,2	3	5	5	0	
		1	Ki	121		10	5	1,3	3	10	10	0	
108I7	27356	1	Ki	111		100	6	0,8	3	15	20	5	undurchforstet, Einzelne Abgänge, Diplodia
		2	Fi	36		70	10	0,5	3	20	20	0	Borkenkäfer
		2	Dgl	36		20	10	0,5	3	10	10	0	
		2	JLä	36		10	10	0,5	3	10	10	0	
108K1	66751	1	Ki	91		100	5	0,7	3	15	15	0	
		3	TKir	26	15	100	4	0,5	6	0	0	0	
108K2	15305	1	JLä	51		70	13	1,1	3	5	5	0	
		1	Dgl	51		5	13	1,1	3	5	5	0	
		1	Fi	51		5	13	1,1	3	15	20	5	
		1	Ki	121		20	6	1,1	3	10	10	0	horst- bis streifenweise im W
108K3	21446	1	JLä	51		80	12	1,0	3	10	10	0	
		1	Ki	51		20	7	1,0	3	10	10	0	streifenweise
		3	Fi	41	10	25	7	0,4	4	0	0	0	streifenweise
109A1	56369	1	Fi	41	10	20	12	0,9	3	30	30	0	Borkenkäfer, zahlreiche Abgänge
		1	Ki	41	10	10	7	0,9	3	10	5	-5	
		1	JLä	41	10	25	13	0,9	3	10	5	-5	
		1	Ki	121		5	6	0,9	3	10	10	0	
		1	Dgl	41	10	25	13	0,9	3	10	5	-5	
		1	KTa	46		15	12	0,9	3	10	10	0	Windwurf
109A2	8976	1	REi	36		100	8	0,8	3	5	5	0	
109A3	10168	1	Fi	16		20	13	0,8	3	5	0	-5	
		1	Dgl	16		10	13	0,8	3	0	5	5	
		1	JLä	16		10	13	0,8	3	5	5	0	
		1	Fi	7	3	10	13	0,8	3	0	0	0	
		1	Dgl	6		35	13	0,8	3	0	0	0	
		1	JLä	4	2	15	13	0,8	3	0	0	0	
109A4	7561	1	Ki	76	15	95	5	0,9	3	20	20	0	wenige Abgänge
		1	Ei	61	30	5	5	0,9	4	10	10	0	
		3	TKir	21	10	100	4	0,4	6	5	5	0	
109A5	5579	1	Ki	101	10	100	6	0,8	4	25	25	0	Kronenbrüche, Abgänge
		3	TKir	26	10	100	4	0,5	6	0	0	0	
109B1	14917	1	Ki	41		100	9	1,2	3	5	5	0	undurchforstet. Weiterhin Stro, Bi
109B2	126223	1	Ki	81	10	98	6	0,9	3	20	20	0	wenige Abgänge
		1	Ei	61	30	2	5	0,9	4	10	10	0	
		3	TKir	21	10	100	4	0,4	6	5	5	0	
109B3	13449	1	JLä	41		90	10	1,0	3	10	5	-5	
		1	Ki	41		10	7	1,0	3	10	10	0	
109B4	53803	1	Ki	40	5	80	8	1,1	3	10	5	-5	undurchforstet, wenige Abgänge
		1	JLä	40	5	10	11	1,1	3	5	5	0	
		1	Fi	40	5	5	12	1,1	3	15	15	0	
		1	Bi	40	5	5	5	1,1	5	10	10	0	weitere Baumart Stro
109B5	9931	1	Dgl	41		45	12	1,1	3	5	5	0	
		1	JLä	41		35	12	1,1	3	5	5	0	
		1	Fi	41		20	12	1,1	3	20	25	5	
		1	Ki	39		10	8	1,1	3	10	10	0	

109B6	10080	1	Ki	81		35	6	0,8	3	20	20	0	wenige Abgänge
		1	KTa	29		35	9	0,8	3	10	10	0	
		1	Bu	29		30	6	0,8	4	5	5	0	
109C1	8747	1	Ki	39		45	8	1,0	3	10	10	0	undurchforstet, Windwurf
		1	JLä	41		45	11	1,0	3	10	10	0	
		1	Fi	41		10	13	1,2	3	25	30	5	Borkenkäfer, Abgänge
109C2	23294	1	Ki	51		80	7	1,0	3	15	10	-5	
		1	JLä	51		20	11	1,0	3	10	5	-5	
109C3	18557	1	JLä	51	10	40	11	1,1	3	10	10	0	undurchforstet
		1	Dgl	51	10	35	13	1,1	3	10	10	0	
		1	Fi	51	10	5	13	1,1	3	25	30	5	Borkenkäfer, Abgänge
		1	Ki	51	10	20	8	1,1	3	5	5	0	
109C4	6885	1	Ki	81	15	90	6	0,9	3	20	20	0	wenige Abgänge
		1	Ei	61	30	10	5	0,9	4	10	10	0	
		3	TKir	21	10	100	4	0,4	6	5	5	0	
109C5	6796	1	Dgl	39		40	13	1,0	3	10	10	0	weiterhin KTa
		1	JLä	39		30	13	1,0	3	10	10	0	
		1	Fi	39		20	13	1,0	3	20	20	0	
		1	Ki	36	3	10	8	1,0	3	5	5	0	
109C6	5490	1	Ki	26	5	80	8	1,1	3	10	15	5	undurchforstet
		1	KTa	29		10	11	1,1	3	15	15	0	einzelne Abgänge
		1	Dgl	29		10	11	1,1	3	15	15	0	einzelne Abgänge
109D1	8029	1	Ki	39		10	8	1,0	3	15	10	-5	
		1	Dgl	41		50	12	1,0	3	15	10	-5	
		1	JLä	41		20	11	1,0	3	15	10	-5	
		1	Fi	41		20	11	1,0	3	15	20	5	
109D2	30784	1	Ki	81	15	97	6	0,9	3	20	20	0	wenige Abgänge
		1	Ei	61	30	3	6	0,9	4	10	10	0	
		3	TKir	21	10	100	4	0,4	6	5	5	0	
109D3	10726	1	Ki	39		45	8	1,1	3	15	10	-5	undurchforstet, kleinkronig
		1	Dgl	41		20	12	1,1	3	15	10	-5	
		1	JLä	41		35	11	1,1	3	15	10	-5	
109D4	11548	1	Ki	71	15	85	6	0,9	3	20	20	0	wenige Abgänge
		1	Ei	61	30	15	5	0,9	4	10	10	0	
		3	TKir	21	10	100	4	0,4	6	5	5	0	
109D5	6766	1	Fi	51		35	13	1,0	3	15	20	5	
		1	JLä	51		25	13	1,0	3	10	5	-5	
		1	Ki	51		20	7	1,0	3	10	10	0	
		1	Erl	51		10	8	1,0	4	5	5	0	
		1	Ei	71	20	10	6	1,1	4	10	10	0	
109D6	12921	1	JLä	51		85	12	1,2	3	5	5	0	undurchforstet
		1	Ki	46	5	10	8	1,2	3	5	5	0	
		1	Bi	46	5	5	5	1,2	5	5	5	0	
109E1	156090	1	Ki	61	20	90	5	1,0	3	15	15	0	wenige Abgänge
		1	Stro	46		5	13	1,0	4	20	25	5	
		1	Bi	46		3	5	1,0	5	5	5	0	
		1	JLä	46	10	2	13	1,0	3	5	5	0	weiterhin Ei, Dgl, Tkir
109E2	13600	1	Ei	71	10	85	6	1,3	4	10	10	0	undurchforstet
		1	Bi	71	10	15	5	1,3	5	5	5	0	
		3	TKir	21	10	100	4	0,2	6	0	0	0	

109E3	8842	1	Bu	16		40	7	0,8	4	0	0	0	
		1	Dgl	16		10	9	0,8	3	0	0	0	
		1	Bi	13	5	20	5	0,8	6	0	0	0	
		1	TKir	13	5	20	5	0,8	6	0	0	0	
		1	Ki	11	5	10	7	0,8	3	0	0	0	
		4	Ki	51		85	6	0,1	3	5	5	0	
		4	Fi	51		15	11	0,1	3	60	60	0	Borkenkäfer, Abgängig
109F1	26563	1	JLä	51		75	11	1,0	3	0	5	5	
		1	Ki	51	15	15	7	1,0	3	10	5	-5	
		1	Fi	51		6	10	1,0	3	10	15	5	
		1	Dgl	51		1	9	1,0	3	10	10	0	
		1	Ei	101	20	2	6	1,0	4	15	10	-5	
		1	REi	51		1	6	1,0	4	5	5	0	
109F2	21153	1	Ki	86	20	100	6	0,8	3	15	15	0	wenige Abgänge
109F3	14156	1	Ki	76	10	100	6	0,9	3	15	20	5	wenige Abgänge, weiterhin Wei, Ah
109F4	3620	1	Bu	21		100	7	1,0	4	0	0	0	
109G1	6953	1	Ei	51	10	60	7	1,1	4	10	10	0	wenige Abgänge
		1	Bi	41	10	40	5	1,1	6	25	20	-5	einige Abgänge
109G2	18484	1	Ki	56		90	6	0,9	3	10	10	0	
		1	Ei	41	20	10	6	0,9	4	10	10	0	
109G3	1903	1	Ei	46	15	70	5	1,0	5	10	10	0	
		1	TKir	16	10	30	4	1,0	6	0	0	0	
109G4	1798	1	Stro	16		80	13	1,1	4	30	30	0	Blasenrost, Abgänge
		1	Fi	16		20	13	1,1	4	30	40	10	Abgänge, Borkenkäfer
109H1	22837	1	Ei	11		90	6	0,7	3	5	5	0	
		1	Bah	11		10	8	0,7	3	5	5	0	
109H2	4769	1	Ei	91	20	100	7	1,0	3	40	30	-10	zahlreiche Abgänge, weiterhin Bi, Ki
109I1	22539	1	Ki	61		90	6	0,9	3	15	10	-5	wenige Abgänge
		1	Ei	71	20	10	6	1,2	4	15	10	-5	streifenweise im W, wenige Abgänge
109I2	2102	1	REi	51		100	8	1,1	3	10	10	0	
109I3	5311	1	Blö			100							
109I4	2690	1	Ki	36		90	8	1,1	3	10	10	0	
		1	Stro	36		10	13	1,1	4	20	20	0	
109K1	11777	1	REi	36		65	9	1,1	3	15	10	-5	Abgänge wg. Dichtstand
		1	Fi	36		25	13	1,1	3	45	60	15	Käfer
		1	Bi	34	2	10	5	1,1	5	10	20	10	Abgänge, weiterhin Bu, Dgl
109L1	5667	1	Bu	21		60	6	0,8	5	5	5	0	sehr lückig
		1	Fah	21		40	4	0,8	6	5	5	0	
109L2	10430	1	Erl	71	10	35	9	1,1	3	10	10	0	
		1	Ei	71	10	30	7	1,1	3	10	10	0	horstweise im S
		1	Bi	71	10	25	5	1,1	3	10	10	0	
		1	Fi	51		10	13	0,4	4	60	65	5	flächig absterbend
		1	JLä	51		10	13	0,4	4	70	70	0	flächig absterbend
110A1	2497	1	Ei	121		40	7	0,9	3	15	10	-5	wenige Abgänge
		1	BAh	46		30	9	0,9	3	0	0	0	
		1	REi	46		30	9	0,9	3	5	5	0	weiterhin Dgl, Bu, Fi
110B1	1504	1	Ei	121	20	100	6	1,1	3	15	10	-5	undurchforstet, wenige Totäste
110C1	1250	1	Ei	121		70	7	1,3	4	35	25	-10	Dichtstand, Abgänge
		1	Bu	101		30	8	1,3	4	40	40	0	

111A1	12394	1	Ei	31		35	7	0,8	3	0	5	5	
		1	Bi	29	2	15	5	0,8	5	10	10	0	
		1	Bu	31		10	7	0,8	5	0	0	0	
		1	Erl	91	10	10	8	0,8	4	0	0	0	
		1	Ei	111	15	10	6	0,8	5	10	10	0	
		1	Hbu	31		20	6	0,8	5	0	0	0	
111B1	5344	1	Pa	51		100	13	0,8	4	15	10	-5	lückig, undurchforstet, Bi, Erl, Tkir
111C1	3859	1	Erl	36		70	9	1,3	3	0	0	0	mit Teich
		1	Erl	21	5	30	9	1,1	3	0	0	0	
111C2	2159	1	Erl	21		100	9	1,1	3	0	0	0	
111D1	7185	1	Ei	131		100	7	0,8	3	20	15	-5	Totäste
		3	Bah	16	10	100	6	0,4	5	0	0	0	
111D2	2809	1	Erl	21		100	9	1,1	3	0	0	0	
111E1	22265	1	Pa	51		41	11	1,1	4	10	10	0	
		1	Es	51		39	7	1,1	3	30	35	5	Eschentriebsterben, Abgänge
		1	Bi	51		5	5	1,1	5	5	10	5	
		1	Erl	51		10	8	1,1	4	5	5	0	
		1	HBU	51		5	6	1,1	5	0	0	0	
111E2	5645	1	Ei	131		90	7	1,1	3	30	30	0	Mehrere Abgänge
		1	Es	81		10	6	1,1	3	30	35	5	Mehrere Abgänge
		3	Hbu	81	20	100	6	0,2	6	0	0	0	
111F1	1997	1	Ei	111		100	7	1,2	3	15	10	-5	
111G1	2552	1	Ei	111		100	7	1,1	3	10	5	-5	
111H1	6978	1	Ei	101		60	7	0,6	3	10	10	0	weiterhin Erle
		1	Es	71	30	40	7	0,6	3	35	25	-10	Eschentriebsterben
Sm. PR3													2290670
Sm.	3623247												3623247

*Erläuterungen zu den Spalten der Tabelle

Spalte 1 BE:	Bestandeseinheit – Flächenbezeichnung
Spalte 2 qm:	Fläche der Bestandeseinheit in Quadratmeter
Spalte 3 BS:	Bestandesschicht (1 Hauptbestand, 2 Nachwuchs, 3 Unterstand, 4 Überhalt)
Spalte 4 BA:	Baumart
Spalte 5 Alt:	mittleres Alter der Baumart
Spalte 6 +/-:	Altersspanne
Spalte 7 Ant %:	Flächenanteil der Baumart in %
Spalte 8 LK:	Leistungsklasse entsprechend der Ertragstafel
Spalte 9 BG:	Bestockungsgrad
Spalte 10 WZ:	Wertziffer
Spalte 11 LV %:	mittlerer Laubverlust als Kriterium der Vitalität
Spalte 12 zu 2019 %	Veränderung der Vitalität 2021 zu 2020
Spalte 13:	Bemerkungen